

ЯКУ ПІДТРИМКУ Я ОТРИМАЮ ПІСЛЯ ВИЇЗДУ З ОКУПАЦІЇ?



ПІСЛЯ ПОВЕРНЕННЯ НА ПІДКОНТРОЛЬНУ ТЕРИТОРІЮ УКРАЇНИ ПОЧИНАЄТЬСЯ ПРОЦЕС РЕІНТЕГРАЦІЇ.

Тут ніхто не залишається сам на сам із новими обставинами. Ви проходитье зрозумілий шлях підтримки, у якому допомога охоплює базові потреби, документи, житло, здоров'я, освіту та подальшу адаптацію.

ПЕРШІ КРОКИ



Життя після виїзду починається з базового комфорту.

Одразу після прибуття забезпечуються найважливіші потреби: їжа, одяг, засоби гігієни, безпечне місце для проживання, первинна медична та психологічна підтримка.

Важливо знати: якщо документи втрачені, пошкоджені або їх немає з собою — вам їм допоможуть відновити. Юридичний супровід — частина процесу, з якою вам допоможе індивідуальний кейс-менеджер разом із залученими фахівцями для того, щоб отримати всі необхідні виплати.

Після проходження опитування у Центрі захисту прав дитини у Києві, визначають ваші основні потреби: що зараз потрібно саме вам, яка підтримка потрібна далі і на що варто звернути увагу в першу чергу.

ВАШ ПРОФЕСІЙНИЙ ПОМІЧНИК

У кожної дитини та молодої людини свої потреби. Саме тому з вами працюватиме **спеціальний дорослий — професійний помічник (кейс-менеджер)**. Він допоможе зрозуміти наступні кроки й підкаже, як отримати допомогу з документами, житлом, навчанням, медициною чи іншими важливими питаннями. За потреби кейс-менеджер залучить інших фахівців — лікарів, учителів, юристів або соціальних працівників.

Важливо, що ви можете ставити запитання, говорити про свої потреби і разом визначати, яка допомога буде для вас найбільш корисною.



ІНІЦІАТИВА
ПРЕЗИДЕНТА
УКРАЇНИ



Координаційний центр
з розвитку сімейного
виховання та догляду дітей

50 000 ГРН ОДНОРАЗОВОЇ ДОПОМОГИ

ДЕРЖАВА НАДАЄ ОДНОРАЗОВУ ПІДІОМНУ ГРОШОВУ ДОПОМОГУ У РОЗМІРІ 50 000 ГРН КОЖНІЙ ДИТИНІ ТА МОЛОДІЙ ЛЮДИНІ ДО 23 РОКІВ.

Якщо повернення відбувається сім'єю, виплата надається на кожну дитину окремо. Окрім цього, можливі додаткові виплати від партнерських організацій.



МЕДИЦИНА ТА ПСИХОЛОГІЧНА ПІДТРИМКА

Після повернення ви можете також отримати медичну допомогу, психологічну та психосоціальну підтримку. Усе це може бути частиною вашого індивідуального плану підтримки.



ЖИТЛОВІ РІШЕННЯ

ЯКЩО ВИ НЕ МАЄТЕ БЕЗПЕЧНОГО МІСЦЯ ПРОЖИВАННЯ ПІСЛЯ ПОВЕРНЕННЯ, МОЖЕ БУТИ ОРГАНІЗОВАНЕ ТИМЧАСОВЕ РОЗМІЩЕННЯ.

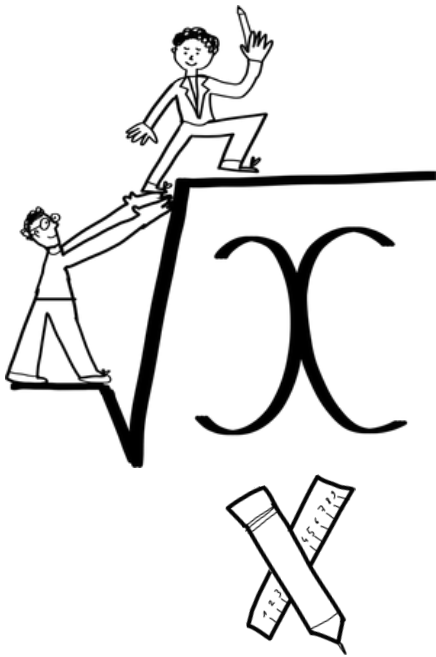
Це може бути спеціалізований центр підтримки, соціальний заклад, тимчасове житло або оренда житла до трьох місяців. **Також може бути передбачена довгострокова житлова підтримка** через доступ до соціального житла та інших житлових програм держави або громад. Такі рішення приймаються у межах індивідуального плану реінтеграції.



Якщо дитина не може повернутися до рідної сім'ї, спільно з нею оберуть найкращу форму сімейного виховання — зокрема через опіку, прийомну сім'ю або дитячий будинок сімейного типу. **Для тих, хто старший і хоче жити більш самостійно**, може бути доступне підтримане проживання — спільне проживання у квартирі з однолітками, де фахівець буде допомагати з адаптацією до самостійного життя (наприклад, навчання приготування їжі, вирішення побутових проблем тощо).

ОСВІТА БЕЗ БАР'ЄРІВ

ДЛЯ МОЛОДІ З ТОТ СТВОРЕНІ ОКРЕМІ
МОЖЛИВОСТІ, ЩОБ КОМПЕНСУВАТИ ВТРАЧЕНИЙ
ЧАС І ПРОДОВЖИТИ НАВЧАННЯ В УКРАЇНІ.



Вступ за “Квотою-2” — можливість стати студентом закладу вищої, фахової передвищої чи професійної освіти на спрощених умовах, без здачі НМТ і безкоштовно.

Нульовий курс / зимовий вступ — можливість пройти підготовче навчання перед вступом, підтягнути знання і краще підготуватися до НМТ або вступних іспитів за спрощеною процедурою вступу.

Технічне забезпечення та доступ до репетиторів — допомога з ноутбуками, планшетами, підручниками та додатковими заняттями.

Менторська підтримка — дружня допомога у поверненні до навчального процесу та відчутті приналежності до школи чи громади.

ЯК ПРОХОДИТЬ ЦЕЙ ШЛЯХ ПІДТРИМКИ?

**УСЯ ДОПОМОГА, ПРО ЯКУ ЙДЕТЬСЯ ВИЩЕ, НАДАЄТЬСЯ
ПОЕТАПНО — ВІДПОВІДНО ДО ВАШИХ ПОТРЕБ І СИТУАЦІЇ.**

Після оцінки формується план заходів, який допомагає зрозуміти, що саме вам потрібно і в якій послідовності.

ЦЕЙ ШЛЯХ ПРОХОДИТЬ ЧЕРЕЗ ТРИ ЛОГІЧНІ ЕТАПИ:

Короткострокова підтримка (до 3 місяців) — це період стабілізації. Після повернення важливо закрити найперші потреби — безпечне місце, їжу, одяг, медичну та психологічну допомогу. У цей час також допомагають із документами, юридичними питаннями, виплатами та поверненням до навчання.

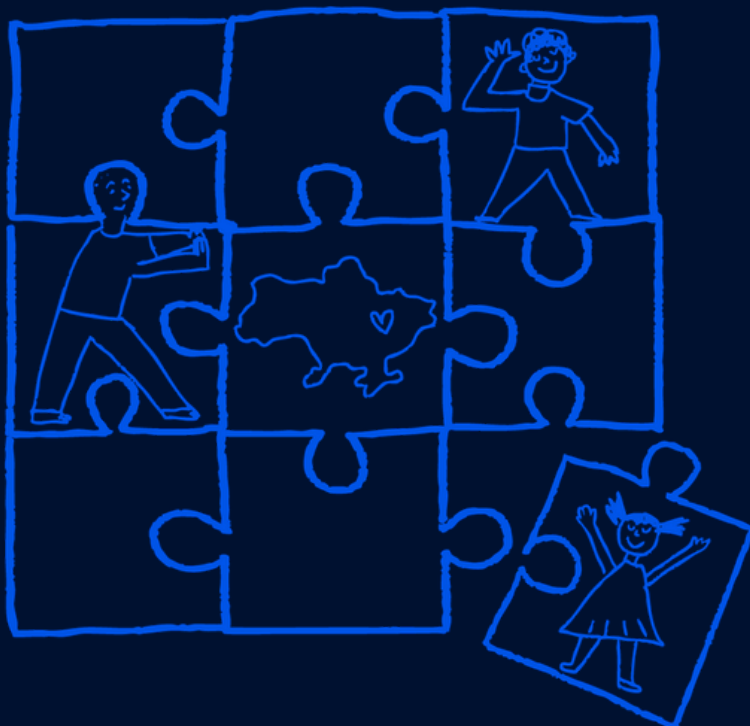
Середньострокова підтримка (від 3 до 6 місяців) — це етап адаптації. Ви поступово облаштовуєте життя у новому середовищі. У цей період багато уваги приділяється сім'ї, поверненню дитини на виховання в родину або пошуку безпечної сімейної форми, якщо це потрібно.

Довгострокова підтримка (від 6 до 18 місяців) — це етап відновлення стабільності. Йдеться про навчання, житло, реабілітацію, підтримку сім'ї, підготовку до самостійності та створення умов, у яких можна спокійно рухатися далі. Залежно від вашої ситуації цей етап може тривати менше або довше, а сам план підтримки — переглядатися відповідно до потреб.

ЯКІ МОЖЛИВОСТІ ВІДКРИВАЮТЬСЯ ПІСЛЯ ВИЇЗДУ?

Після повернення ви отримуєте не лише першу допомогу, а й реальну опору для подальшого життя: доступ до освіти, медицини, підтримку фахівців, які допоможуть у складних питаннях на кожному кроці, і зрозумілий шлях, який допомагає повернутися до стабільності та планувати майбутнє.

ПОВЕРНУТИСЯ У ВІЛЬНУ УКРАЇНУ — ЦЕ МАТИ МОЖЛИВІСТЬ ВІДЧУТИ ДО СЕБЕ ПОВАГУ, СВОБОДУ ВИСЛОВЛЮВАНЬ І МОЖЛИВОСТІ ПОДОРОЖУВАТИ І РОЗВИВАТИСЯ.



ЯКЩО У ВАС ЗАЛИШИЛИСЯ ПИТАННЯ АБО ВИ НЕ ОТРИМАЛИ ПОТРІБНОЇ ПІДТРИМКИ, ЗВЕРТАЙТЕСЯ ЗА КОНСУЛЬТАЦІЄЮ:

Координаційний центр з розвитку сімейного виховання та догляду дітей

+380 67 531 49 19

+380 67 318 58 98

+380 98 643 50 34

Bring Kids Back UA

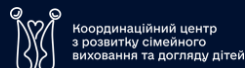
osvita.tot@bringkidsback.org.ua



**ІНІЦІАТИВА
ПРЕЗИДЕНТА
УКРАЇНИ**



УМНПД Українська
Мережа
за Права
Дитини



**Представництво
Президента України
в Автономній Республіці Крим**

